

Kukátko



IV. ročník krajské postupové přehlídky amatérského divadla pro dospělé a dětské publikum

Paní z Ledu • Recenze

Text: -nira- | Foto: -lin-

Odstartování divadelního salonu se úspěšně ujala 1. neratovická divadelní společnost. Zahrála inscenaci pohádky Sněhová královna od H. Ch. Andersena plné sněhu, ztráty, ale i lásky a odvahy. Kájovi a Gerdě vyprávěla její babička děsivý příběh o Paní z ledu. Následně chtěl Káj ukázat svoji odvahu a hodil křížem o zem. Kvůli zneuctění křesťanského znaku Kájovi do oka vniknul střep ze zrcadla zla a zmocnila se ho Paní z ledu. Káj byl omámen její krásou a přestal vidět opravdové Dobro, Krásu a Naději světa. Gerda se rozhodla Káje zachránit a po cestě čelila těžkým zkouškám. Dostala se z očarování květinové babičky i ze zajetí loupežníků. Káj měl od královny za úkol vyřešit magický hlavolam, který zvládl vyřešit až po tom, kdy ho Gerda zachránila a zbavila ledového prokletí.



V divadelním sále se před diváky objevily působivé kulisy laděné do bílých barev, které s dramatickou hudbou diváky přenesly do děje a navodily správné emoce. Postavy měly krásné kostýmy, včetně Paní z ledu, jež byla oblečena do třpytivých dlouhých šatů, které elegantně napodobovaly ledový sníh.

Publikum propadalo smíchu, když žlutě oblečená vrána komicky vyprávěla o hledaném mladíkovi. Když na scénu přišel princ, o kterém Gerda prohlásila, že není Káj, někteří byli zmatení. Uviděli stejného herce v bílém oblečení s korunou. Padly nápady pro zlepšení situace, a to buďto změnou herce nebo barev jeho oděvu. Při zaznění prvních tónů ruského black metalu, do kterého vběhli loupežníci v roztrhaných šatech, se všichni v sále zděsili, ale následně se začali smát nad komickou situací, protože vybraná hudba vlastně děj pěkně doplnila.

Odborná porota pochválila výkony mladých i starších herců, prý byly srovnatelné s profesionálními. Mnohé překvapily momenty, kdy královna malého chlapce políbila a svlékala. Režisér Miroslav Král na kritiku romantizující zápletky mezi dítětem a dospělou ženou argumentoval nastudováním Andersenova života a jeho bojem s orientací a sexualitou.

Odborníci tvrdili, že celé představení obsahovalo časté metafory a filozofování, které znesnadňovaly chápání a mohly zmást dětské diváky. Jak jsme ale naopak v hledišti viděli, děti vydržely sledovat celou dobu a při klíčových scénách byly na okraji svých sedadel a napjatě sledovaly, co se stane.

Konec představení končil záchranou hlavního hrdiny ale i melancholickým monologem o černém sněhu, který symbolizuje, že v životě máme být pořád ostražití.

Kde jsme?

Text: -nira- | Foto: -lin-

Společenský dům, Dům kultury, nebo Kulturák? Neratovická budova, jež realizuje koncerty, divadelní představení, plesy a taneční kurzy má mnoho názvů, které se pojí k její historii.

Dříve jsme tu měli Kulturní dům, jehož část s Velkým sálem a malým divadelním sálem se stala v roce 1995 příspěvkovou organizací s názvem Společenský dům Neratovice. O dva roky později bylo v převzatých prostorech vyčleněno místo pro městskou knihovnu. Po zániku firmy vlastníci zbytek komplexu se výšková budova se společenským sálem, restaurací a kinosálem připojila ke Společenskému domu. Později se SDN stal správcem Letního kina v Tyršově ulici a od roku 2021 i divadélka Lípa ve „starých“ Neratovicích. Kinosál díky svým moderním technologiím nabízí filmy ve formátu 2D i 3D a promítá jakékoliv filmy ze současné distribuce přímo v den jejich celostátních premiér.

Od letošního roku je v kině nová řada pohodlných sedaček a ve vstupní hale Společenského domu také Turistické informační centrum.



Historie českého divadla II. • Baroko

Text: -mpe-

Období baroka v českém divadle, přibližně od 17. století, bylo silně ovlivněno rekatolizací po třicetileté válce a rostoucím vlivem církve. V tomto období se rozvíjela především školská a náboženská divadla, která měla za cíl šířit křesťanské hodnoty a oslavovat duchovní ideály. Tato divadelní představení byla hrána hlavně v jezuitských a piaristických školách, kde studenti připravovali latinské hry s morálním poselstvím. Využívalo se bohatého vizuálního stylu s pompézními kulisami, složitými kostýmy a propracovanými efekty, které měly působit na city diváků.

Vedle školských divadel se rozvíjely i lidové formy divadla, často spojené s různými svátky a poutěmi. Církevní oslavy a poutě lákaly početné publikum a staly se příležitostí pro rozkvět lidových her, které měly komický charakter a mnohdy parodovaly společenské události či postavy. V těchto hrách se často vyskytovali archetypální postavy jako šašek, kněz, bohatý pán nebo blázen, které sloužily jako zrcadlo společnosti a ukazovaly na její nedostatky.

Baroko přineslo také rozvoj loutkového divadla, které bylo blízké širokým vrstvám obyvatelstva a hrálo důležitou roli především na venkově. Loutky byly snadno přenosné, a tak s nimi mohli herci snadno putovat z místa na místo. Mezi oblíbené loutkové hry patřily biblické příběhy. Ale také lidové pohádky, které byly často humorné a zasahovaly do každodenního života lidí. Postava Kašpárka, veselého a chytrého klauna, se v této době stala ikonickou a přetrvala až do moderní doby.

Divadlo v období baroka tak mělo dvojí funkci. Zaprvé sloužilo jako nástroj k upevnování víry a hodnot šířených církví. A zadruhé jako populární forma lidové zábavy, která využívala humoru a zjednodušené morálky. Tato forma divadla přetrvávala až do období národního obrození, kdy se české divadlo vydalo cestou kulturní a jazykové emancipace.

Kdo jsou naši porotci?

Ve foyer společenského domu si vedle povídání o Vánocích můžete přečíst i něco o naší porotě. Co jsou zač, jak se dostali k divadlu, jakými vědomostmi mohou obohatit soubory?



Miroslav Král

Miroslav Král je známý scenograf, jehož cesta k divadlu byla nevědomá a plná zajímavých odboček. Studoval herectví, ale po roce tohoto studia zanechal, aby se věnoval divadelní vědě a výtvarné praxi.

Zkušenosti získával v Divadle ABA, kde měl příležitost pracovat s inspirativními kolegy a kvalitními texty. Mezi své takřkané učitele řadí jména jako Otto Ševčík, Marie Málková, Milan Šobajal, Jana Kališová a Antonia Štegrliková. Kromě ho formovali i jeho umělecké asistenti. Velké vzrosc a mentorem je mu však zejména Petr Bruška, jehož práci obdivuje.

Na festivalových představeních se rád nechává okouzlit novými inscenacemi a věří, že i špatně napsaná hra může být inscenována dobře, i když to vyžaduje značnou dramaturgickou práci. Mezi oblíbené texty řadí klasiky českého lidového baroka, Shakespeara nebo Shakespeara Andeas, satirno dramatika Čechova a Williama mu zatím příliš k srdci nepřiléhá.

Zajímavostí je, že jako dítě snil o různorodých povoláních, od kuchaře studené kuchyně přes ošetrovatele v zoo až po zahradníka. S úsměvem přiznává, že současná profese scenografa obnahuje kousek ze všech těchto dětských snů.

Na Divadelním salonu paní Ljuby je od začátku. Je jedním z lidí, bez kterých by tento festival nebyl.



Roman Vencl

Vystudoval všeobecné gymnázium Dr. Emila Holuba v Kolčovicích a následně v roce 2009 absolvoval obor činoherní herectví na Janáčkově akademii múzických umění (JAMU) v Brně. Tehod ruku se stal členem Moravského divadla Olomouc, kde působí dodnes.

Vedle herectví zde již devátou sezónu vykonává funkci šéfa činohry. Je autorem několika divadelních her, především komedií, dramát či pohádek. Spolu s Michaelem Doležalovou, dramaturgyní činohry MDO, založili komorní soubor Divadlo do hostiní.

Mezi jeho další záliby patří stand-up comedy, kterému se věnuje s jeho přáteli Janem Toupalíkem a Karlem Pomaháčem. Společně tvoří skupinu Děláme to ve třech a vystupují po celé České republice. Romana Vencla můžete znát například z epizody seriálu Kocourů nebo v výraznější filmové roli v komedii Velká premiéra z roku 2022.

Za největší profání výzvy považuje každou situaci, která se v daném okamžiku zdá neprokonatelná. Divadlo podle něj vyžaduje být naplno přítomný "tady a teď" – iit v přítomnosti a kouzlu okamžiku. Právě díky tomu často s odstupem sijituje. Za výzvy, která překládá, byly méně náročné, než jak se zpočátku zdály. Tento přístup ho učí nejen důvěře v sebe, ale také odvaze čelit dalším výzvám.

V porotě Divadelního salonu paní Ljuby je letos poprvé. Zajistit bude skvělé poradní hlášení na seminářích a spravedlivý soudce.



Zdeněk Janál

Prostějovského rodák Zdeňka Janála dnes můžete znát především jako dramaturga, konkrétně šéfdramaturga Činohry Divadla J. K. Tyla v Písku.

Po studiu na gymnáziu pokračoval na pražské DAMU, kde absolvoval obor režie – dramaturgie a dramaturgie činoherního divadla. Studium dramaturgie zakončil inscenací Mollárova Tartuffa a Václavovy Manký Lazavova. Šed práce byly oceněny a dále na DAMU pokračoval ve studiu divadelní produkce.

Po studiích získal angažmá ve Východočeském divadle Pardubice jako dramaturg. Zde působil šest let a spolupracoval na inscenacích od J. K. Tyla, Lisozádavy Joe, Maj. Mistře, Billa smoc, Don Juan a dalších.

Jako hostující dramaturg pracoval také v Klipské divadle v Hradci Králové a od roku 2017 je dramaturgem Městského divadla v Mostě, kde přispěl k inscenacím her Travnaj od stanice Touha, Mečbeth, Zamilovaný Shakespeare a dalším. Také se zde podílí na dramaturgii divadelního festivalu Young for Young.

Celkem si na své konto může připsat už 43 inscenací divadelních her a 27 scenických čtení. Mimo to se věnuje i psaní divadelních her a scénárií. Spolupracoval i s kulturními organizacemi jako například s Klnohovos Václava Havla a vlastním nákladem vydal dvě knihy – sborník prostějovských autorů Extraktý a sborník k sedmdesátinám básníka Jiřího Kuběny Pocta Kuběnovi.

Frivolně působí i na předních amatérských divadlech jako porotce, proto, ažkolli ho někde na Divadelním salonu paní Ljuby vidět poprvé, to pro Zdeňka Janála jistě není nic nového.



Kateřina Holánová

Kateřina vystudovala brněnskou konservatoř, po jejím dokončení získala své první angažmá v Klipské divadle v Hradci Králové. Pod rukou režiséra Vladimíra Moravka stvárnila řadu rolí v letech s per velikými jako byl Shakespeare či Čechov. V roce 2004 přešla na svoje přání do Národního divadla v Brně. Tam ním jiné na přechod vystoupila v roli Nebeky Westové (Ibsen: Rosmarinová), se kterou získala cenu Thalia. V září 2006 se stala členkou Činohry Národního divadla, kde vystoupila například v dílech Mzi Puritáni, Sluha dvou pánů, Strakonický dudák a další.

Mimo divadelní praxi se herečka nejnódmou objevila i na televizních obrazovkách. Na své konto si dosud napsala dvě velké filmové role – postavu Olgy Sínátové ve snímku Nuda v Brně, za kterou byla nominována na Českého lva, a v komedii Hrubě a Mareš jsou kamarádi do desáté, objevila se například i v medvědném snímku Stráž: z roku 2023. Vidět ji můžete také v mnoha oblíbených televizních seriálech, od Modrého kódu, Speciality až po klasiky jako Neomocnice na kraji města či Četnické humoresky. Dlouhodobě se objevuje v kulturním seriálu Ofici, kde stvárňuje učitelku Irenu Landovou.

V porotě Divadelního salonu paní Ljuby se objevila již v minulém roce a jistě i letovní výslovně nastiči obhati nejen svoje profesionalitou, ale i pozitivní energií.



Galla Macků

Letos v naší porotě sedáše poprvé. Mění pochyb, že její zpětná vazba na rozbíhových seminářích bude pro divadelníky velmi hodnotná. Je totiž velmi zkušenou operetní herečkou, zpěvačkou a pedagogkou. Stala se ikonou české hudební scény – zejména díky svému dlouholetému působení v Městském divadle Karlín.

Po absolování Pražské konservatoře zahájila kariéru, během níž zazářila v řadě klasických operetních rolí. Diváci ji obdivovali v titulních postavách operet jako Rose Marie a Hraběnka Marica nebo jako Hanu Glawari ve Veselé vdově. Rolí má na svém kontě o mnoho víc, a vyjímá se jedna velmi drsně. Vyčet by byl tedy velmi dlouhý. Hlavní je ale fakt, že v každé roli Galla zazářila a je kritiky velmi klidně hodnocena.

Za své výkony obdržela několik prestižních ocenění, včetně Ceny Thalie za celoživotní přínos české operetě, či Cenu Literárního fondu za stvárnění titulní role Manon. Po ukončení své aktivní herecké dráhy se dále věnuje pedagogické činnosti a své bohaté zkušenosti předává studentům na Mezinárodní konservatoři v Praze i Pražské konservatoři. Také se věnuje koncertní činnosti, s operetními melodiemi vystupuje jak v České republice, tak i v zahraničí.

Díky svému nadání a celoživotnímu zápalu pro divadlo růstává inspiací pro nové generace umělců a obohacuje českou divadelní scénu nejen svou vlastní tvorbou, ale i jako učitelka a mentorka.



Jana Kališová

Po absolutoriu oboru činoherní režie na pražském DAMU v roce 1980 prošla řadou angažmá. Na umělecké tvorbě se podílela například v Divadle pražských umělců, divadle Vítězslava Neralva v Karlových Varech, pražském divadle E. F. Buriana a divadle Rokoko. Dále působila mimo jiné v divadle J. K. Tyla v Písku, v pražské Besedě, Viole, nebo Divadle Pod Palmovkou.

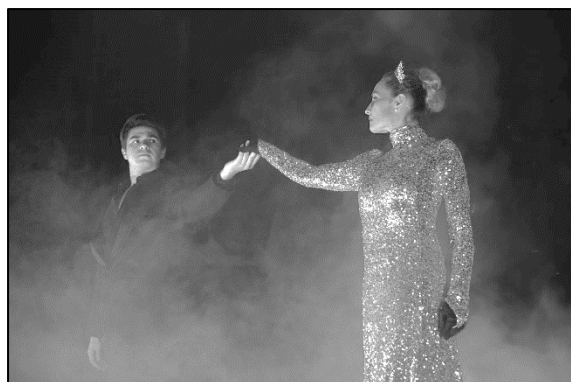
Její nejpreziranější inscenací je Mojí báječný rovdod, komedie s pera Irské autorky Geraldine Aron. Zájem o hudební slotku divadla jí posléze přivedl k operní režii. V tomto oboru má na svém bohatém kontě spolupráci s operou Jihočeského divadla v Českých Budějovicích (Mozartovy Così fan tutte, Gasmanova Křtitelná noc a Čajkovského Vtelní Oselky) a operou Národního divadla, kde spolupracovala na inscenacích Smetanovy opery Dvě vdovy, Vestho La traviaty a Mozartova Dona Giovanniho.

Českou divadelní scénu také obohatila o řadu inscenací českých premiér – Popel a páleška s J. Adamovos, Je schválná! s J. Křechmerovos, či legendární Casanova s M. Macháčem.

Paní Kališová je jednou ze "starších" odborných porotců Divadelního salonu paní Ljuby, která do předklády již čtvrtý rokem přináší svůj zkušený pohled na divadelní svět české a světové a lastavým, sárovně kritickým hodnocením.

Pár fotografií ze včerejška

Foto: -lin-



Děkujeme
sponzorům.

SDN
Neratovice



Ministerstvo
kultury



město
Neratovice



NIPOS
Artama



Redakce Kukátka

šéfredaktor: Martin Peprný

redaktoři: Nikola Rajchertová, Barbora Moravcová, Ema Šůrová, Ondřej Šimáček

a redaktorka a fotografka: Linda Šprinclová

